

C/ Sant Vicenç 2-4, C/Riera Alta 28

Informe intervenció arqueològica

Jordi-Maria Gibert Teixidor

29 Desembre 2020



ÍNDEX

INTRODUCCIÓ 3

SITUACIÓ 4

ANTECEDENTS HISTÒRICS I INTERVENCIONS ARQUEOLÒGIQUES 6

MOTIUS DE LA INTERVENCIÓ 8

PROGRAMA DELS TREBALLS REALITZATS I METODOLOGIA EMPRADA 10

DESCRIPCIÓ I ESTUDI DEL REGISTRE ESTRATIGRÀFIC 11

CONCLUSIONS 15

INTRODUCCIÓ

El seguiment arqueològic dut a terme al número 2-4 del Carrer Sant Vicenç/Carrer Riera Alta 28 de Barcelona ve motivat per unes obres per a la instal·lació d'un ascensor en aquest bloc de pisos per el qual era necessari el moviment de terres del subsòl. A més a més ens trobem al barri del Raval, una zona d'interès arqueològic protegida per l'Ajuntament de Barcelona. En diverses àrees del barri s'han localitzat restes arqueològiques d'època prehistòrica (Neolític i Bronze). Els conjunts de Sant Pau del Camp, conjuntament amb els enclavaments prehistòrics de l'Illa Robador, del carrer de la Reina Amàlia, el carrer d'Espalter i el carrer de l'Aurora dibuixen un important conjunt arqueològic al cor del barri. (Carta Arqueològica de Barcelona)

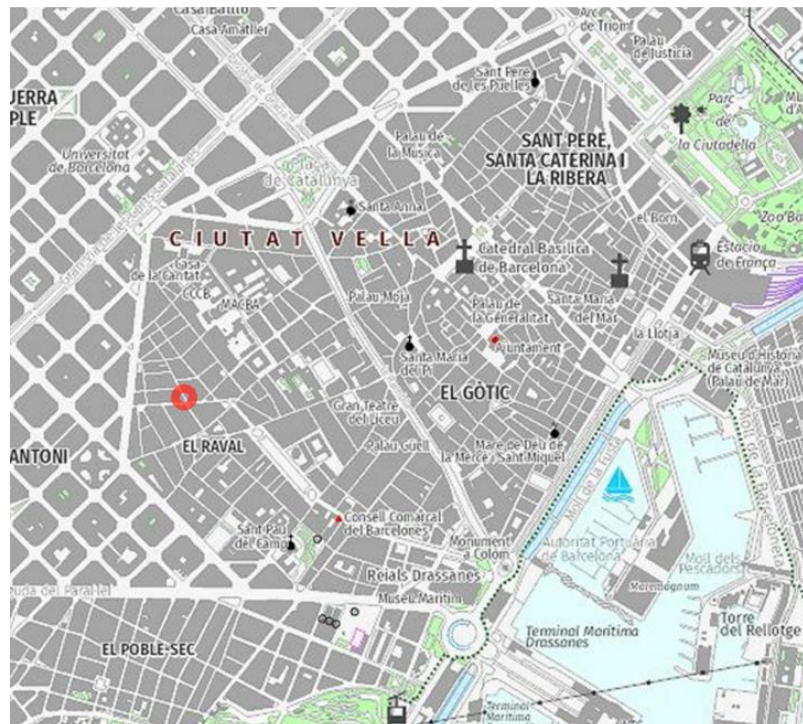
(<http://cartaarqueologica.bcn.cat/350> <http://cartaarqueologica.bcn.cat/15>
<http://cartaarqueologica.bcn.cat/19> <http://cartaarqueologica.bcn.cat/595>
<http://cartaarqueologica.bcn.cat/2900>)

Aquesta zona del Raval té un interès històric rellevant per l'estudi i la comprensió del desenvolupament de la ciutat ja en Època romana es troba en *l'ager* de la ciutat de *Barcino*, un indret on es localitzen nombroses vil·les romanes. Proper a aquesta zona d'intervenció hi passava una de les vies d'accés a la ciutat des d'època romana (carrer de l'Hospital). També és propera a la zona de l'església de Sant Llützer està documentada una necròpolis d'època romana.

Pel que fa a l'edat Mitjana la zona d'intervenció es troba dins una de les zones d'expansió de la ciutat en època baix medieval. El carrer de Sant Vicenç és en una zona d'horts fins a la seva urbanització, a finals del segle XVIII (1765-1775).

SITUACIÓ

El número 2-4 del Carrer Sant Vicenç/Carrer Riera Alta 28 de Barcelona es troba al barri del Raval, a Ciutat Vella una zona d'interès arqueològic protegida per l'Ajuntament de Barcelona. Concretament ens trobem a uns metres de Ronda Sant Antoni un dels límits de la Ciutat Baix Medieval i Moderna, així com de l'actual barri del Raval.



Ubicació intervenció (Plànol Aj. Barcelona)

Situació exacta: La intervenció es fa a l'espai dels números 2-4 del carrer de Sant Vicenç i número 28 del carrer de la Riera Alta, al districte de Ciutat Vella, Barcelona.

Fitxa cadastral: 0315420DF3801E

Codi parcel·la: 01 50740 020

Coordenades UTM31N - ETRS89: X: 430225.9 / Y:4581351.0



Ubicació Intervenció (Catàleg patrimoni Arquitectònic)



Vista Aèria (ICGC)

ANTECEDENTS HISTÒRICS I INTERVENCIONS ARQUEOLÒGIQUES

El lloc que ens ocupa la intervenció té un alt interès històric i arqueològic ja que:

1. Es troba a l'actual barri del Raval, a Ciutat Vella. En diverses àrees del barri s'han localitzat restes arqueològiques d'època prehistòrica (Neolític i Bronze). Els conjunts de Sant Pau del Camp, conjuntament amb els enclavaments prehistòrics de l'Illa Robador, del carrer de la Reina Amàlia, el carrer d'Espalter i el carrer de l'Aurora dibuixen un important conjunt arqueològic al cor del barri.

2. El lloc de la intervenció és a l'ager de la ciutat romana de *Barcino*, al Pla de Barcelona, indret on es localitzen nombroses vil·les romanes.

3. Proper a aquesta zona hi passava una de les vies d'accés a la ciutat des d'època romana (carrer de l'Hospital).

4. A la zona de l'església de Sant Llúcer està documentada una necròpolis d'època romana.

5. Es troba al bell mig del Raval, àrea ocupada des d'època medieval. Existeix documentació on s'observa que aquesta va ser una zona on es varen produir els primers intents de fortificació del barri (c. 1370).

6. Es troba dins una de les zones d'expansió de la ciutat en època baix medieval.

7. El carrer és en una zona d'horts fins a la seva urbanització, a finals del segle XVIII (1765-1775).

8. L'any 2005, en una intervenció al núm. 3 del carrer de Sant Gil es va poder identificar dos períodes d'ocupació que, cronològicament, comprenien des dels inicis del segle XVII fins al segle XX. Així, inicialment, el solar formava part d'una zona d'horts fins ben entrat el segle XVIII, tal i com es posava de manifest en l'estudi històrico-arquitectònic realitzat per tal de poder enderrocar l'immoble. Les dades recuperades en el procés d'excavació van permetre confirmar l'existència d'una zona agrícola caracteritzada per l'existència de vuit fosses i un dipòsit, relacionat amb un dels safareigs als que es fa referència en la documentació, en relatar que a l'any 1782 el noble Joan Sunyer establí emfitèuticament a Salvador Janobart, hortolà de les hortes del portal de Sant Antoni, dues propietats. Segons les dades reflectides en l'estudi històrico-arquitectònic, la zona nord del solar, que dona al carrer Sant Gil, estaria destinada a habitatges i així ho documentava el pou cec localitzat en aquesta zona. La ubicació de l'immoble remetia una zona representativa de la revolució industrial a la ciutat de Barcelona.

9. L'any 2007 es van dur a terme treballs arqueològics al número 4 del carrer de la Riereta.

Fase baix medieval (al voltant del segle XV) amb un assentament agrari, relacionat amb horts, àmbits domèstics i zones d'emmagatzematge. S'han documentat 4 sitges,

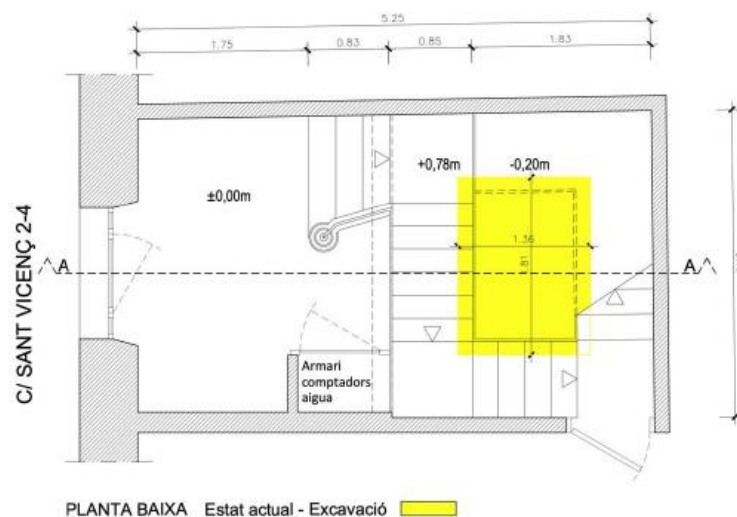
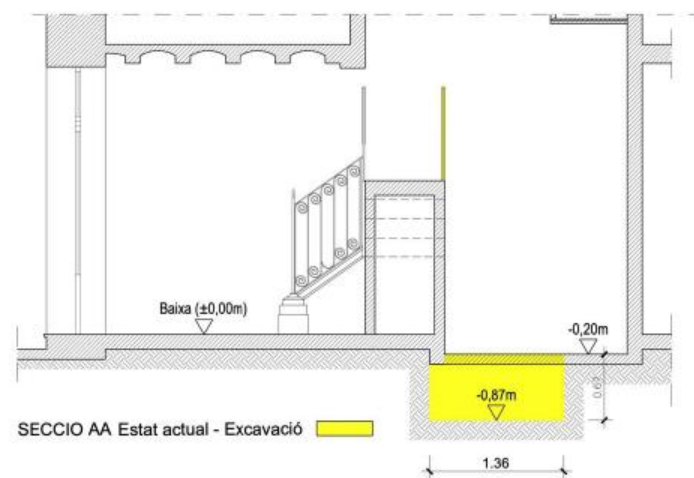
tres retalls a l'argila d'ús indeterminat, un pou i una s'ínia. Les sitges eren de cos globular i fons pla, amb una profunditat màxima conservada de 70 cm. i un diàmetre màxim d'1,66 m. Es van amortitzar al segle XV amb còdols, ceràmica i fauna. La s'ínia, de planta ovalada, tenia un diàmetre interior de 190 cm. i un d'exterior de tres metres. Les seves parets presentaven un gruix important de capes de calç fruit del pas de l'aigua. Només es van trobar alguns fragments de catúfols al rebliment del pou i de les sitges. Pel que fa al pou, va quedar amortitzat a finals del segle XVIII.

Fase contemporània de mitjans del segle XIX: es construeix cap a l'any 1837 una fàbrica tèxtil de filatures de vapor. Es documenta una sala de calderes, una sala de la màquina de vapor, els fumerals, la xemeneia i la carbonera que era de grans dimensions. En una segona fase, es produeix una ampliació de la fàbrica, creant nous espais i afectant les estructures de la fase anterior. Es construeixen dipòsits allargats que eren les basses d'aigua necessàries per a la refrigeració de les estructures del vapor i una nova carbonera. La fàbrica deixa d'usar-se a principis del segle XX. Fase de la Guerra Civil: construcció d'un refugi antiaeri, aprofitant l'espai de la fàbrica abandonada. És l'identificat amb el número 254 (vegeu fitxa 1119) i consisteix en un ampli túnel entre les entrades del carrer Vistalegre i Aurora i un doble túnel serpentiforme amb entrada al carrer Riereta. La profunditat màxima és de 7 metres, els murs eren de pedres i de ciment, mentre que la coberta, de volta catalana, era de totxos. Al llarg dels passadissos es documenten cartells, fornícules, entrades d'aire, bancs i indicis de l'enllumenat elèctric.

MOTIUS DE LA INTERVENCIÓ

L'actuació arqueològica que s'ha efectuat a l'habitatge del número 2-4 del Carrer Sant Vicenç/Carrer Riera Alta 28 de Barcelona, ve motivada per la necessitat de realitzar l'excavació d'un quadrant de 1,82 x 1,4 m amb una potència aproximada de 67 cm, a l'interior de la planta baixa de l'edifici, per tal d'instal·lar un nou ascensor.

A causa de l'emplaçament de l'habitatge, al nucli antic de la ciutat, aquest s'inclou dins de l'àrea protegida per l'Ajuntament de Barcelona. Atesa la localització de l'indret, en una area de possible localització de restes arqueològiques convergeix en preceptiu realitzar-hi intervencions preventives.



Planol: Planta i secció de la zona d'excavació

Per aquest motiu, l'Ajuntament informà a la propietat de l'habitatge i promotora de l'obra, de la necessitat de realitzar un control arqueològic dels treballs. Dits propietaris s'han posat en contacte alhora amb l'empresa ARQUEÒLEGS.CAT (Cat Arqueòlegs SL) per a la realització de dita intervenció, l'arqueòleg Jordi-Maria Gibert Teixidor ha assumit la direcció arqueològica.

La intervenció s'ha centrat en la documentació dels possibles nivells arqueològics i així poder estimar la seva superfície d'impacte i caracteritzar la dinàmica d'ocupació i abandó de l'espai afectat. D'altra banda és necessari la documentació exhaustiva i la relació amb la resta de resultats arqueològics procedents de les intervencions arqueològiques que s'han realitzat a les proximitats.

Val a dir que tota l'actuació arqueològica s'ha emmarcat dins els termes establerts per les directrius de l'article 47 de la Llei 9/1993 del Patrimoni Cultural Català, així com pel Decret 78/ 2002, del Reglament de Protecció del Patrimoni Arqueològic i Paleontològic (publicat en el Diari Oficial de la Generalitat de Catalunya núm. 3594, pp. 4608-4615), on es regulen les intervencions arqueològiques i paleontològiques, i on es garanteixen la solvència tècnica de les intervencions.

PROGRAMA DELS TREBALLS REALITZATS I METODOLOGIA EMPRADA

Els treballs d'excavació van tenir una durada total de 1 dia. El mètode de registre de les dades que va facilitar els treballs d'excavació, fou el proposat per E.C. Harris i per A. Carandini, modificat a partir de la pràctica arqueològica en aquest tipus de jaciments i de les circumstàncies concretes de l'excavació. Per al registre objectiu dels elements i estrats que s'exhumen es realitza una numeració correlativa d'aquests denominats «Unitat Estratigràfica» (UE) que individualitza uns d'altres. Cada u.e. té una fitxa en la que s'indica: la seva ubicació en el context general del jaciment, la seva ubicació en les plantes i seccions, la seva definició i la seva posició física respecte a les altres unitats estratigràfiques. Finalment s'ha realitzat una llista-resum de les mateixes que s'incorpora en la memòria final. Pel que fa a la nomenclatura de les Unitats Estratigràfiques, es seguí una pauta de treball en la qual s'anaven nomenant els estrats de forma correlativa, a partir de l'estrat 01, a mesura que aquests s'anaven documentant.

El material gràfic està compost per plantes generals i de detalls concrets, seccions en les que es representa la successió estratigràfica de la rasa; i, per suposat, el material fotogràfic imprescindible per a la constància visual dels treballs realitzats.

L'obertura del forat d'ascensor, es realitzà de forma manual degut a la impossibilitat de l'accés de maquinària al passadís interior on es localitzava.

La direcció arqueològica de la intervenció recaigué en l'arqueòleg Jordi-Maria Gibert Teixidor, contractat per de l'empresa ARQUEÒLEGS.CAT SL.

La documentació científica va anar a càrrec de l'empresa ARQUEÒLEGS.CAT SL, la qual ha aportat totes les seves instal·lacions i infraestructures: laboratoris d'arqueologia, programes informàtics, maquinària (ordinadors, càmeres digitals, aparells de topografia, etc.). En quan a les fitxes de documentació utilitzades i la metodologia en la redacció dels informes i memòria, s'han utilitzat els creats per la UAB per tal de mantenir una línia de documentació científica unitària.

DESCRIPCIÓ I ESTUDI DEL REGISTRE ESTRATIGRÀFIC

Els treballs arqueològics duts a terme al 2-4 del Carrer Sant Vicenç/Carrer Riera Alta 28 de Barcelona (Barri del Raval, Ciutat Vella), es realitzaren el 28 de desembre del 2020 sota la direcció arqueològica d'en Jordi-Maria Gibert Teixidor contractat per l'empresa ARQUEÒLEGS.CAT (Catarqueòlegs SL). Durant la intervenció s'efectuà el corresponent seguiment arqueològic de l'obertura d'un forat per a la posterior instal·lació d'un ascensor.



Foto 1: Inici seguiment arqueològic. UE 001.

L'obertura del forat s'hagué de fer en tot moment de forma manual al trobar-se localitzada en un espai intern, les mesures del qual no feren viable l'accés de maquinaria.

El forat d'ascensor, de forma rectangular tenia una mida de 1.82m x 1,40m i havia de tenir una fondària de 67cm. L'aparició d'una canonada d'aigua encara en us i una possible cisterna d'època contemporània va obligar a canviar els plans previstos per als promotors de l'obra i finalment només es van rebaixar 30cm de profunditat, ja que van optar per instal·lar un ascensor amb fusat reduït.

Els treball d'excavació van començar amb l'extracció de l'enrajolat actual amb rajoles rectangulars (UE 001), just a sota d'aquest nivell superficial apareix un altre enrajolat contemporani (UE002) en aquest cas rajoles quadrades.



Foto 2: Fotografia de treball, detall dels dos enrajolats superficials: UE 001 i UE 002



Foto 3: Fotografia de treball inici extracció paviment de rajoles.

A l'aixecar aquest enrajolat apareix un nivell de preparació del paviment (UE 003) que cobreix restes de material constructiu (UE 004) i una canalització de claveguera del mateix edifici que encara estava activa (UE 005).

Al treure part de la UE 004 també apareix un Mur que travessa la zona d'intervenció en orientació N-S (UE 006). A la meitat oest del sector s'estén una capa de rajola lligada amb ciment (UE 007), en un primer instant es creu que és una altre claveguera, però al aixecar una rajola es veu que és una coberta d'una estructura, una possible cisterna.



UE 007 Coberta possible cisterna.

UE 006 Mur tancament possible cisterna.

UE 005 Claveguera.

UE 004 Runa material constructiu

Foto 4: Fotografia de les diferents estructures localitzades.



Foto 5 (a dalt): Mur tancament est de la possible cisterna.

Foto 6 (dreta): foto del sector



D'aquesta possible cisterna d'època contemporània no se'n han pogut determinar les dimensions perquè s'estén per bona part de sota de l'entrada de l'edifici i fora de la zona de la intervenció. Per l'obertura feta es pot apreciar que a l'interior de la possible cisterna hi ha un seguit de puntals d'obra de ferro que aguanten el sostre així com runa i deixalles vàries. Segons el veïns es va fer una obra d'urgència en un moment entre els anys 2000 i 2010 a causa d'una inundació on es va aixecar i reparar part del terra de l'entrada.



Foto 7: Fotografia detall interior cisterna, es poden apreciar a la part esquerra els puntals de ferro col·locats a les obres fetes en torn l'any 2000 i 2010 segons els veïns.

En aquest moment, els promotors de l'obra, veien les dificultats tècniques que suposen desviar la canalització del clavegueram de la UE 004 i instal·lar el fusat de l'ascensor al costat d'un espai buit més gran i poc estable, la possible cisterna, decideixen para els treballs i optar per la instal·lació d'un ascensor amb fusat reduït que no requeriria arribar a més profunditat.

D'aquesta manera el Mur localitzat, que seria la paret de tancament est de la possible cisterna no quedaria afectada per la instal·lació de l'ascensor.

CONCLUSIONS

La present intervenció arqueològica tenia com a objectiu realitzar un seguiment de l'obertura d'un forat rectangular de 1.82m x 1.40m i una fondària de 67cm a l'interior del numero 2-4 del Carrer Sant Vicenç/Carrer Riera Alta 28 per tal d'instar un ascensor al bloc de pisos.

Cal tenir en compte que quest tipus d'intervenció comporta que es tingui una visió esbiaixada i parcial de la seqüència estratigràfica del subsòl, així com de les estructures localitzades, en aquest cas, la possible cisterna trobada a la banda oest de la zona d'intervenció i que s'estendria per sota de la planta baixa de l'edifici. Que pel que sembla hauria quedat afectada per unes obres fetes durant la primera dècada del segle XXI.

La troballa d'aquesta cisterna i de la claveguera de l'edifici, que encara estava en us han fet replantejar l'obra al promotors de la mateixa. Decidint instal·lar un ascensor amb fossà reduït.

El mur i la coberta de la cisterna no quedaran afectats per la instal·lació de l'ascensor i es tapanaran amb geotèxtil i sorra que els separi de la fonamentació del forat reduït.